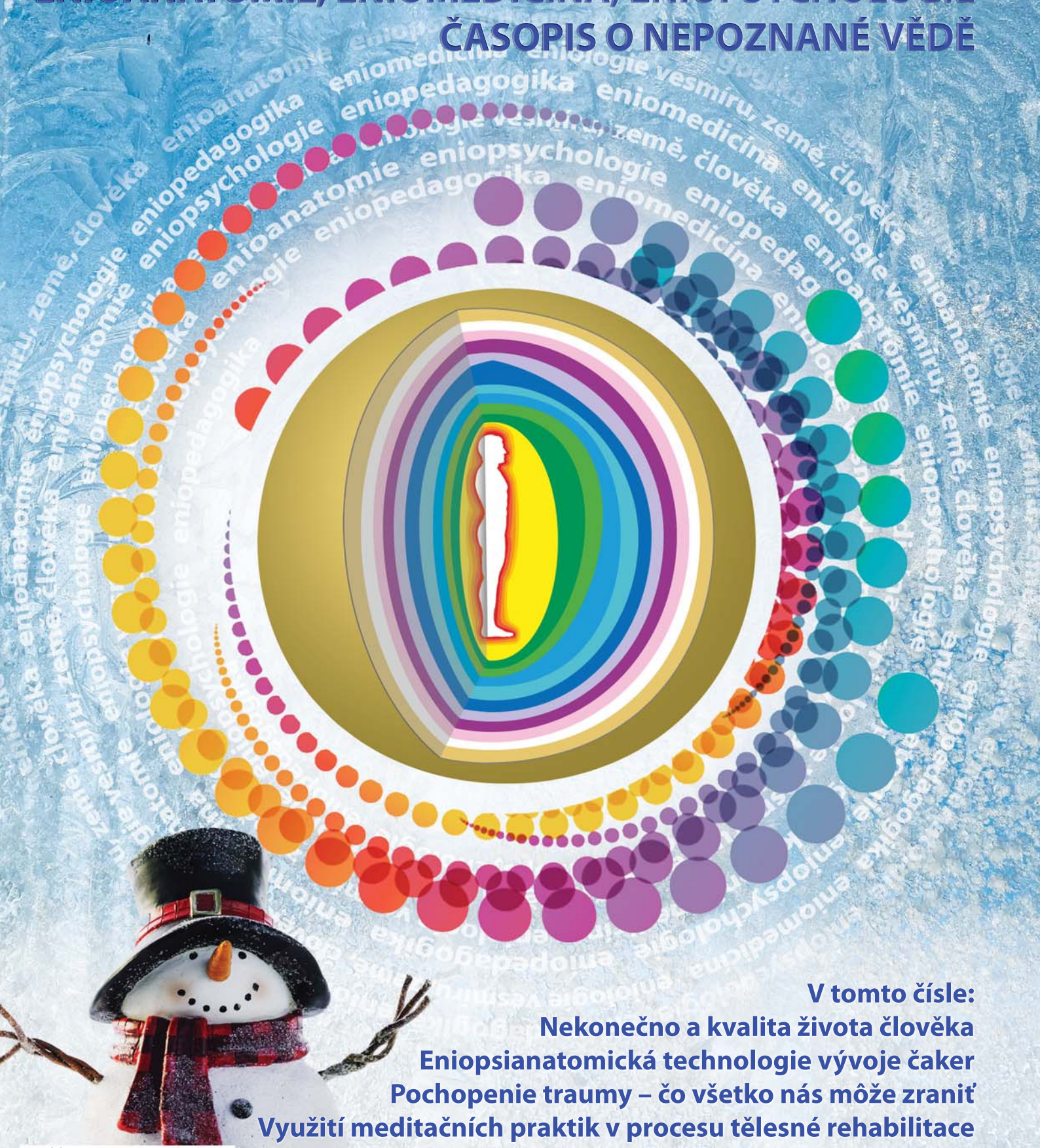


ENIOLOGIE ČLOVĚKA

ENIOANATOMIE, ENIOMEDICÍNA, ENIOPSYCHOLOGIE ČASOPIS O NEPOZNANÉ VĚDĚ



V tomto čísle:
 Nekonečno a kvalita života člověka
 Eniopsianatomická technologie vývoje čaker
 Pochopení traumy – čo všetko nás môže zranit'
 Využití meditačních praktik v procesu tělesné rehabilitace

ISSN 2336-4157



9 772336 416001 39311

www.eniologiecloveka.cz



Obsah

39. číslo časopisu obsahuje dvanáct vědeckých a vědecko-metodických prací dvanácti autorů. Je věnováno odborníkům všech eniologických oborů o člověku, přednášejícím vysokých škol, pracovníkům výzkumných ústavů, pedagogům, psychologům, lékařům, biologům, vychovatelům, každému, kdo PSI-fenomenálně vyvíjí svoji osobnost a všem, jež se zajímají o tyto obory a témata na profesionální, odborné nebo jen zájmové úrovni. Otištěné texty nemusejí vyjadřovat názor redakce.

Materiály zde zveřejněné mohou být využity jinými autory v jejich publikování pouze s uvedením názvu časopisu, jména autora, názvu článku a čísla stránky.

Tisk se uskutečňuje za finanční pomoci autorů vědeckých článků a sponzorů časopisu.

K vydání připravil: Ing. Věroslav Hudec

Obálka, sazba a grafika: Ing. arch. Jan Paclt, Sokolská 928, 696 42 Vracov, Česká republika, www.paclt.cz

Obálka a grafika: Monika Anna Wittelsbach, Brno, Česká republika

Formát: 297 × 210 mm (A4)

Tisk: Zapadoslovenské tlačiarne Skalica s.r.o., Mallého 60, 909 01 Skalica, Slovenská republika, www.zapadotlac.sk

Distribuci v ČR zajišťuje

Digiport.cz – e-časopis

Smluvní prodejci

Sovenio s.r.o., www.enioshop.cz

Distribuci v SR zajišťuje

Mediaprint-Kapa Pressegrasso, a.s.

Digiport.cz – e-časopis

Smluvní prodejci

Sovenio s.r.o., www.enioshop.sk

Předplatné pro ČR

Předplatné zajišťuje jménem vydavatele firma

SEND Předplatné spol. s r.o., www.send.cz

Předplatné pro SR

MAGNET PRESS, SLOVAKIA s. r. o., www.press.sk

Objednávka starších výtisků

Sovenio s.r.o., www.enioshop.cz

Eniologie je univerzální vědou, která provádí výzkum informačních procesů, jevů a událostí v přírodě a společnosti, které není běžný člověk schopen zachytit a vnímat smyslovými orgány.

Děkujeme všem sponzorům – vlastníkům společností a lidem, kteří vytvářejí jejich hodnoty, za laskavou finanční, morální a materiální podporu, díky níž vám můžeme nabízet kvalitní papír, sazbu, tisk a také přijatelnou cenu časopisu.

Vědecké články a rubriky

Scientific articles and sections

- 1 Enioanatomická specifika vnitřních a vnějších částí jemnohmotných těl**
(Akad. doc. Mgr. Anatolij Vasilčuk, CSc.)
Enioanatomical specificity of the inner and outer parts of subtle bodies
 - 3 O živé a neživé hmotě na Zemi** (prof. Ing. Karel Bartušek, DrSc.)
About living and non-living matter on Earth
 - 8 Máme šanci změnit myšlení a citění lidí na základě nové vědy – eniologie?**
(Ing. Ludvík Fritscher)
Do we have a chance to change people's thinking and feeling based on a new science – eniology?
 - 15 Terapeutická charakteristika a eniologické aspekty huby haďovka smradlavá (Phallus impudicus)**
(doc. RNDr. Michaela Havrlentová, PhD., Akad. doc. Mgr. Anatolij Vasilčuk, CSc.)
Therapeutic characteristics and eniological aspects of the stinkhorn (Phallus impudicus)
 - 20 Využití meditačních praktik v procesu tělesné rehabilitace**
(doc. RNDr. Sergej Hetmancev, CSc., PhD. Vadim Horya, Mgr. Igor Ivaněnko)
The use of meditation practices in the process of physical rehabilitation
 - 24 Pochopenie traumy – čo všetko nás môže zranit'**
(doc. PhDr. Zuzana Hudáková, PhD.)
Understanding trauma – what all can hurt us
 - 30 Zákony vesmíru: manifestace, zrcadlení, dualita** (Mgr. Veronika Pešková)
Laws of the Universe: Manifestation, Mirroring, Duality
 - 35 Termíny s harmonickou podstatou ve 13 výkladech**
(Akad. doc. Mgr. Anatolij Vasilčuk, CSc.)
Terms with a harmonic essence in 13 interpretations
 - 37 Enioanatomie světle zářivě zeleného jemnohmotného těla člověka**
(Akad. doc. Mgr. Anatolij Vasilčuk, CSc.)
The Enioanatomy of the bright green subtle body of human
 - 49 Srdce jako nejvyšší smyslový orgán a domov nejhlubších citů**
(MUDr. Erika Zelníková)
The heart as the highest sensory organ and the home of the deepest feelings
- ### Eniologie v praxi
- #### Eniology in practice
- 52 Nekonečno a kvalita života člověka** (Ing. Tomáš Havrda, Mgr. Bc. Katarina Kern)
Infinity and the quality of a person's life
 - 57 Eniopsianatomická technologie vývoje čaker**
(Akad. doc. Mgr. Anatolij Vasilčuk, CSc.)
Eniopsianatomical technology of development of chakras
 - 64 Rejstřík vědeckých a vědecko-odborných článků zveřejněných v roce 2023**
Register of scientific and scientific-professional articles published in 2023
 - 67 Autoři vědeckých a vědecko-odborných článků**
Authors of scientific and scientific-professional articles
 - 68 Výběr z připravovaného 40. čísla**
Selection from the upcoming 40th issue

Lidská civilizace se nebezpečně blíží ke kritickému bodu svého vývoje, po jehož překročení může dojít k rychlým a dramatickým změnám. Pro řešení této krize je třeba především změnit myšlení a citění lidí, tak aby se změnilo chování většiny lidí naší civilizace, dokud je čas. Lidé zodpovědní za stav společnosti, však signály a varování neberou vážně.

Ludvík Fritscher

Soukromá praxe chemie (Svinčany, Česká republika)
Private practice of chemistry (Svinčany, Czech Republic)

Máme šanci změnit myšlení a citění lidí na základě nové vědy – eniologie?

Do we have a chance to change people's thinking and feeling based on a new science – eniology?

Článek byl zařazen po recenzním řízení

Motto: Je třeba vytvořit novou celostní vědu o člověku, která musí být neméně přitažlivá, než jsou dnes přírodní vědy a technika. Tato věda by měla překonat představu, že kdo nic nemá, nic neznamená.

Erich Fromm – Mít nebo být

Abstrakt. Lidská civilizace se nebezpečně blíží ke kritickému bodu svého vývoje, po jehož překročení může dojít k rychlým a dramatickým změnám. Pro řešení této krize je třeba především změnit myšlení a citění lidí, tak aby se změnilo chování většiny lidí naší civilizace, dokud je čas. Lidé zodpovědní za stav společnosti, však signály a varování neberou vážně. Vyplývá to z jejich nepochopení fungování složitých samoregulačních systémů, kdy nelze dopustit překračování únosných mezí. Dalším nepříznivým faktorem je egoismus mocenských elit. Řešení krize by měla napomocnout nová celostní věda o člověku – Eniologie. Cestou k nápravě je nastolení Rozumně udržitelné občanské společnosti, která bude respektovat přírodní zákonitosti. Je nutné udělat taková opatření, abychom udrželi harmonii v systému a neporušili dynamické rovnováhy. Dále je třeba dbát na zvýšení osobní odpovědnosti jednotlivců za své chování vůči celé společnosti a životnímu prostředí. Především se to však týká lidí zodpovědných za stav naší společnosti. Pro lepší zmapování lidské společnosti lze vytvářet názorné Grafické indikátory vnímání kvality života, jimiž lze přibližně měřit i ty oblasti lidské společnosti, které byly až dosud neměřitelné. Těmito indikátory lze propojit kvalitu (míra sledované veličiny charakterizující stav lidské společnosti, nebo ŽP) a kvantitu (četnost – počet lidí nebo případů). Podstatou je relativní pohled na sledované veličiny v měřítku 0–100 %. Lze jimi kvantifikovat prakticky vše, na co si vzpomeneme, včetně pocitů lidí. Myslím si, že jsou vhodné jako pomůcky pro výzkum společnosti i pro výuku k Celostnímu – systémovému myšlení (= myšlení v procesech, chování složitých živých i neživých systémů).

Abstract. Human civilization is dangerously close to a critical point in its development, beyond which rapid and dramatic changes may occur. To resolve this crisis, it is necessary, first of all, to change people's thinking and feeling, so that the behavior of the majority of people in our civilization changes while there is still time. However, the people responsible for the state of society are not taking the signals and warnings seriously. This stems from their lack of understanding of the workings of complex self-regulating systems, whereby tolerable limits cannot be allowed to be exceeded. Another unfavorable factor is the egoism of the power elites. A new holistic science about man – Eniology – should help to solve the crisis. The way to remedy this is to establish a Reasonably sustainable civil society that respects the laws of nature. Measures must be taken to maintain harmony in the system and not to disturb the dynamic equilibrium. Furthermore, care must be taken to increase the personal responsibility of individuals for their behavior towards the whole of society and the living environment. Above all, however, this concerns the people responsible for the state of our society. For a better mapping of human society, illustrative Graphical indicators of perceived quality of life can be created, which can be used to approximately measure even those areas of human society that were previously unmeasurable. These indicators can be used to link quality (a measure of a monitored variable characterizing the state of human society or the LE) and quantity (frequency – the number of people or cases.) The essence is a relative view of the observed quantities on a scale of 0–100 %. They can be used to quantify virtually anything we can think of, including people's feelings. I think they are useful as tools for research on society and for teaching Holistic - Systems thinking (= thinking in processes, behavior of complex living and non-living systems.)

Klíčová slova: Celostní věda o člověku – Celostní citění lidí – Eniologie; Grafické indikátory vnímání kvality života ve formě pravděpodobnostní křivky; Rozumně udržitelná občanská společnost – aby nedocházelo k překročení mezí dynamických rovnováh; Samoorganizované kritično – fraktály, laviny, dominový efekt.

Key words: Holistic science about Man – Holistic sentience of people – Eniology; Graphical indicators of perceived quality of life – in the form of a probability curve; A reasonably sustainable civil society – to avoid overstepping the limits of dynamic equilibria; Self-organized critically- fractals, avalanches, domino effect.

Michaela Havrlentová^{1,2}, A. L. Vasilčuk³

¹Národné poľnohospodárske a potravinárske centrum, Výskumný ústav rastlinnej výroby (Piešťany, Slovenská republika)
National Agricultural and Food Centre, Research Institute of Plant Production (Piešťany, Slovak Republic)

²Ústav biológie a biotechnológie, Oddelenie biotechnológií, UCM v Trnave (Trnava, Slovenská republika)
Institute of Biology and Biotechnology, Department of Biotechnologies, UCM in Trnava (Trnava, Slovak Republic)

³Soukromá praxe enioanatomie (Hodonín, Česka republika)
Private practice of enioanatomy (Hodonín, Czech Republic)

Terapeutická charakteristika a eniologické aspekty huby haďovka smradľavá (Phallus impudicus)

Therapeutic characteristics and eniological aspects of the stinkhorn (Phallus impudicus)

Článek byl zařazen po recenzním řízení

Abstrakt. Tradičná čínska medicína a iné prírodné liečiteľské systémy považujú medicínálne huby za zázračný dar prírody, zdroj množstva biologicky aktívnych látok so zdraviu-prospešnými účinkami pre človeka. Tradícia ich používania je stará štyritisíc rokov a jednou z výhod je skutočnosť, že ich používanie nemá negatívne vedľajšie účinky. Reishi, ganoderma, čaga patria medzi známe a populárne medicínálne huby. Menej tradičná je haďovka smradľavá, ale napr. na Ukrajine patrí medzi posvätné huby. Vo vedeckej literatúre sú dokázané niektoré biologické účinky tejto huby a zároveň sú jej polysacharidy považované za perspektívnu surovinu pre vývoj funkčných potravín a nových liekov. Popri tom však nie je dostupná žiadna informácia o informačno-energetických hmotách informačno-energetického poľa haďovky smradľavej. Nie je známe, ako možno v prospech človeka využiť informačno-energetické hmoty haďovky smradľavej v medicíne, kozmetike, biológii, pedagogike, psychológii, sociológii a eniotechnológiách. Cieľom tohto článku je priniesť nové informácie o eniologických aspektoch haďovky smradľavej a o tom, aké informačno-energetické hmoty obsahuje jej informačno-energetické pole.

Abstract. Traditional Chinese Medicine and other natural healing systems consider medicinal mushrooms as a miraculous gift of nature, a source of many biologically active substances with health-beneficial effects for humans. The tradition of their use is four thousand years old and one of the advantages is the fact that their use does not have any side effects. Reishi, ganoderma, chaga are among the well-known and popular medicinal mushrooms. Less traditional is the stinkhorn mushroom, but e.g., in Ukraine it belongs to sacred mushrooms. Some biological effects of this mushroom have been proven in scientific literature, and at the same time its polysaccharides are considered a promising raw material for the development of functional foods and medicines. However, no information is available about the information-energy masses of the information-energy field of the stinkhorn mushroom. It is not known how the information-energy substances of the stinkhorn mushroom can be used for the human benefit in medicine, cosmetics, biology, pedagogy, psychology, sociology, and eniotechnologies. The aim of this article is to bring new information about the eniological aspects of the stinkhorn mushroom and about what information-energy substances its information-energy field contains.

Kľúčové slová: medicínálne huby, haďovka smradľavá, informačno-energetické hmoty, terapia, eniomykoterapia, zdravie.

Key words: medicinal fungi, stinkhorn, information-energy substances, therapy, eniomycotherapy, health.

Úvod

V súčasnosti sa v lekárskej praxi čoraz viac pozornosti venuje vývoju liekov na báze prírodných surovín. Vedci neustále hľadajú prírodné látky s prospešnými adaptogénnymi, anti-oxidáčnymi, imunomodulačnými alebo protirakovinovými vlastnosťami. Na rozdiel od liekov vyrábaných chemickou syntézou, tie prírodného pôvodu by nemali mať žiadne nežiaduce vedľajšie účinky na ľudský organizmus a jeho fyziologické funkcie [1]. V alternatívnej medicíne sú úspešne využívané

vodné a alkoholové extrakty z čerstvej alebo sušenej huby haďovka smradľavá (latinsky *Phallus impudicus* L.). Aj vedecké výskumy naznačujú, že táto huba je sľubným zdrojom zdraviu prospešných látok [2-5].

Botanická charakteristika

Haďovka smradľavá je druh huby patriaci do kmeňa bazídiové huby (*Basidiomycota*), trieda bruchatky (*Gasteromycetes*) a čeľaď haďovkovité (*Phallaceae*) [6, 7]. Mladá plodnica

jeho jemnohmotné telá a fyzické telo. Táto zvláštnosť informačného poľa huby dáva možnosť využiť informačno-energetické hmoty huby pre špecifický vývoj jemnohmotných tiel človeka, jeho vlastností, zvláštností, schopností, fyziologických a psychických možností, informačno-energetického posilnenia, vitality organizmu a životnej činnosti človeka.

Identifikácia a pohlcovanie informačno-energetických hmôt z informačno-energetického poľa huby jemnohmotnými telami človeka

Pri kontakte jemnohmotných tiel človeka s informačno-energetickým poľom huby telá svojimi vonkajšími obalmi, čakrami a membránami hviezdnych kanálov môžu identifikovať, dekodovať a pohlcovať všetky informačno-energetické hmoty, ktoré vyžaruje informačno-energetické pole huby [25]. Jemnohmotné telá človeka najintenzívnejšie pohlcujú tyrkysové, orgovánové, fialové a ružové informačno-energetické hmoty. Najobjemnejšie pohlcovanie informačno-energetických hmôt uskutočňujú zlaté, modré, tyrkysové, fialové a blankytné jemnohmotné telá. Čakry mahátmá, srdcová, anáhata, svádhísthána, podkolenná, čakry piatich prstov chodidiel, čakry prostredníkov ruky, čakry bedrových kĺbov, ušné čakry a čakra štítnej žľazy pohlcujú najväčšie množstvo informačno-energetických hmôt z informačno-energetického poľa huby. Membrány ľavého hviezdneho kanála pohlcujú prevažne oranžové, tyrkysové, modré, svetlo žiarivo zelené, žlté, malinové, rubínové a modré informačno-energetické hmoty a pravého hviezdneho kanála – orgovánové, blankytné, ružové, strieborné a hnedé informačno-energetické hmoty z informačno-energetického poľa huby. Informačno-energetické hmoty identifikované a pohlcované jemnohmotnými telami človeka môžu byť využité pre: 1) vlastný vývoj a zdokonalenie; 2) naplnenie svojich enioštruktúr, informačno-energetických potenciálov a životných informačno-energetických bioplaziem novým informačným obsahom; 3) rozdelenie, prerozdelenie a transport medzi svojimi enioštruktúrami; 4) posilnenie informačno-energetickej imunity každého jemnohmotného tela; 5) obnovenie vlastných enioanatomických noriem; 6) vlastné informačno-energetické očistenie a ochranu; 7) zabezpečenie spoľahlivých, optimálnych a vyvážených informačno-energetických vzájomných výmen jemnohmotných tiel človeka s informačno-energetickými poľami vonkajšieho prostredia.

Vplyv informačno-energetických hmôt huby hadovka smradľavá na vývoj jemnohmotných tiel človeka

Informačno-energetické pole huby obsahuje informačno-energetické hmoty všetkých pásiem elektromagnetického spektra potrebných pre jemnohmotné telá človeka. Hmoty, ktoré sú pohlcované jemnohmotnými telami, napomáhajú špecifickému vývoju tiel človeka, jeho vlastností, zvláštností, schopností, fyziologických a psychických možností. Každé jemnohmotné telo človeka pohlcuje určité informačno-energetické hmoty z informačno-energetického poľa huby. Pohlcované informačno-energetické hmoty zahajujú špecifický informačno-energetický vplyv na jemnohmotné telá, ich enioštruktúry, univerzálnu, špecificko-univerzálnu, špecifickú a vysoko špecifickú životné informačno-energetické bioplazmy, čo v nich napomáha k vzniku nových informačno-energetických funkčných charakteristík a možností. Žiadna eniotechnológia, žiadne eniometódy a prostriedky, v základe

ktorých sú informačno-energetické hmoty hadovky smradľavej, nikdy neboli využité v procese eniovýchovy, eniovýuky, eniotréningu, vývoja, zdokonalenia, enioliečenia, enioregenerácie, eniorehabilitácie, eniorekonvalescencie a enierekondície človeka. Iba všestranný výskum vplyvu informačno-energetického poľa huby na jemnohmotné telá človeka umožňuje vedome, optimálne a cielene nasmerované využitie informačno-energetických hmôt vyžarovaných informačno-energetickým poľom huby.

Enioterapia informačno-energetickými poľami hadovky smradľavej

Skutočnosť, že informačno-energetické hmoty v informačno-energetickom poli huby majú rovnaké pásma elektromagnetického spektra ako jemnohmotné telá človeka a to, že všetky jemnohmotné telá identifikujú a pohlcujú informačno-energetické hmoty z informačno-energetického poľa huby, dovoľí ich využitie v rôznych enioterapeutických technológiách enioliečenia väčšiny chorôb. Každá informačno-energetická hmota informačno-energetického poľa huby má najlepší terapeutický účinok pri enioliečbe určitých chorôb [26]. Modré informačno-energetické hmoty nie je potrebné používať pri liečení chorôb, v prípade, že sa tieto liečia účinne oranžovými informačno-energetickými hmotami. Účinnosť enioliečby je podmienená správnym výberom farby a farebnej kompozície informačno-energetických hmôt informačno-energetického poľa huby. Terapeutický účinok tej istej informačno-energetickej hmoty z informačno-energetického poľa živej huby rastúcej v prírodnom prostredí, sušenej huby,



Obrázok 3: Zeleným slizom pokrytý zrelý klobúk hadovky smradľavej zapácha po rozkladajúcom mäse. To láka muchy, ktoré pomáhajú rozňašať výtrusy. Zrelá hadovka smradľavá je nejedlá. Foto Juraj Obuch.



Traumami, ktoré prežívame, môžeme zmeniť genetické funkcie budúcich generácií. V jednej štúdii myši predstavili dospelým samcom určitý pach spoločne so stimulom vyvolávajúcim strach, možno elektrickým šokom alebo niečím podobným. Keď potom boli vnúčatá týchto myši vystavené rovnakému pachu, reagovali vydesením. Inými slovami, strach bol prostredníctvom spermie dedka prenesený až na ďalšie tri generácie. Takže trauma je multigeneračná záležitosť vo veľmi biologickom zmysle [4].

V Montreale prebehol známy slávny experiment s krysami. Krysie matky dojčia svoje mláďatá v určitej pozícii. Prehnú sa v chrbte, aby sa mláďa mohlo dostať pod ne a prisť sa. Vedci zistili, že matky, ktoré dojčili svoje mláďatá viac ošetrovujúcim spôsobom, mali potomkov, ktorí keď vyrástli, boli menej úzkostliví a bolo pre nich jednoduchšie nájsť cestu z labyrintu. Keby sa vykonala pitva a pozrelo sa na ich mozog, zistilo sa, že majú veľmi účinné mechanizmy regulácie stresu v porovnaní s mláďatami, ktorých matky nedojčili svoje mláďatá tak dobre [8].

Človek si myslí, že to je jednoducho genetika, že matky odovzdali svoje gény. Nie, neodovzdali, pretože keď boli mláďatá matiek, ktoré tak dobre nedojčili, dané do starostlivosti tým druhým matkám, tak mozog týchto mláďat bol v dospelosti úplne normálny. Inými slovami, v prípade potkanov najskoršie okamihy interakcie s mláďatami ovplyvnili genetické funkcie mozgu dospelých mláďat, a to je epigenetika [8].

Druhý spôsob, ako sa nám zážitky dostávajú pod kožu, je prostredníctvom takzvaných telomérov. **Teloméry** sú vlákna chromozómov, vlákna DNA na konci chromozómov. Dajú sa prirovnáť k spojivu na končekoch šnúrok u topánok, ktoré držia vlákna pohromade. Čím je štruktúra telomérov neporušenejšia, tým je neporušenejší chromozóm. Ako starneme, naše teloméry sa skracujú, až sa rozpadnú a rovnako tak aj

my. Teloméry sú ukazovatele starnutia. Sú to ale aj ukazovatele stresu [6].

Keď sa pozriete na teloméry matiek, ktoré sa starajú o chronicky choré deti, uvidíte, že ich teloméry sú kratšie o sedem alebo osem rokov a staršie ako u ich vrstevníčiek, pretože stres skraca teloméry rovnako ako trauma. Prejavuje sa to aj v prípade sociálnych problémov.

Jedným zo spôsobov, ako človeka ovplyvní utláčanie, je to, že sa mu skrátia teloméry. Mnohé vrstvy rasizmu, spoločne spôsobujú urýchlenie biologického starnutia. Vedci študovali teloméry černošiek a belošiek stredného veku a výsledky boli šokujúce. Zistilo sa, že černošky boli biologicky o sedem či viac rokov staršie ako ich belošské náprotivky. A nie je to genetické, pretože ich biologické príbuzné v Afrike nemajú skrátené teloméry [6].

Tretí spôsob, ako sa nám zážitky dostávajú pod kožu, je prostredníctvom zápalu. **Zápal** v tele zvyšuje riziko autoimunitného ochorenia, rakoviny a depresie. Zápal v tele je možné merať určitými proteínmi, ktoré cirkulujú v krvi. Ľudia, ktorí boli v detstve zneužívaní, majú často zvýšené hladiny týchto zápalových proteínov. Zápal nie je iba fyziologickou udalosťou, je to reakcia na nejakú životnú udalosť. Trauma, utláčanie a stres vedie k autoimunitnému ochoreniu a rakovine, to ovplyvňuje telo [3].

Má to vplyv aj na samotný mozog. Vedci radi vykonávajú štúdie mozgu a hovoria: „Pozrite sa na mozog závislého človeka. Vyzerá tak odlišne, že závislosť musí byť chorobou mozgu.“ Nie, nie je. Spôsobujú to zážitky z detstva. Zážitky z detstva totiž formujú mozog; ktoré obvody sa vyvinú a ktoré nie, koľko serotonínu budete mať, koľko dopamínu a koľko receptorov dopamínu budete mať, ktoré obvody sú prepojené, príliš alebo málo rozvinuté. Určujú to skoré zážitky [2, 7].

Veronika Pešková

Soukromá praxe psychologie Vše-vědomí (Jívová, Česká republika)
Private practice of psychology of All-Consciousness (Jívová, Czech Republic)

Zákony vesmíru: manifestace, zrcadlení, dualita

Laws of the Universe: Manifestation, Mirroring, Duality

Článek byl zařazen po recenzním řízení

Anotace. Všechno kolem nás, je dokonalý hologram, nastavení, které se převádí do hmoty díky vesmírným zákonům. Hmotu formují naše myšlenky, emoce, energie, naše přání a postoje. Čili v první řadě, nelze změnit vnější realitu, hmotu, aniž byste se nepohnuli z místa vy. Nestačí vysílat myšlenky a přát si, jak si většina lidí může chybně myslet, ale je potřeba přiložit ruku k dílu a jít do akce. Udělat první krok. Vesmír miluje, když člověk dělá první kroky, když se vydá vstříc tomu, co si přeje a začne se vůči tomu měnit. Potom vám na vaší cestě pomůže, jak může, aby to, co si přejete se vám splnilo. Jak si správně přát a využít zákon manifestace ve svůj prospěch, se můžete dočíst níže.

Annotation. Everything around us is a perfect hologram, a setting that is translated into matter by cosmic laws. Matter is shaped by our thoughts, emotions, energy, our wishes and attitudes. So, first of all, you cannot change the external reality, matter, without you moving from the place. It is not enough to broadcast thoughts and wish, as most people may mistakenly think, but you need to put your hand to the work and take action. Take the first step. The universe loves when a person takes the first steps, when he goes towards what he desires and begins to change towards it. Then he will help you on your way, as he can, so that what you wish for will come true. You can read below how to wish correctly and use the law of manifestation to your advantage.

Klíčová slova: manifestace, vizualizace, zákony vesmíru, dualita, aktivita, myšlenky, emoce.

Key words: manifestation, visualization, laws of the universe, duality, activity, thoughts, emotions.

Všechno kolem nás, je dokonalý hologram, nastavení, které se převádí do hmoty díky těmto zákonům. Hmotu formují naše myšlenky, emoce, energie, naše přání a postoje. Čili v první řadě nelze změnit vnější realitu, hmotu, aniž byste se nepohnuli z místa vy. Nestačí vysílat jen myšlenky a přát si, jak si většina lidí může chybně myslet, ale je potřeba přiložit ruku k dílu a jít do akce. Udělat první krok. Vesmír miluje, když člověk dělá první kroky, když se vydá vstříc tomu, co si přeje a začne se vůči tomu měnit. Potom vám na vaší cestě pomůže, jak může, aby to, co si přejete se vám splnilo.

Často však na cestě za splněnými sny, může nastat problém, a to ten, že pokud si něco přejete a toužíte po tom, prosíte o to, abyste to mohli mít a dosáhnout, musíte se vypořádat s negativním nastavením. Je potřeba se vypořádat s programy, traumaty, emočními a myšlenkovými programy, které v sobě máte a které doslova brání úspěšné manifestaci. Jak rozpoznáte, že je to zrovna váš případ a něco vám k manifestaci brání? Poznáte to tak, že při vysílání vašich přání budete vedeni často k negativním prožitkům, zkušenostem a do negativních situací právě proto, že je potřeba nejprve změnit nastavení, abyste mohli dostat to, co si přejete. Čili jednoduše řečeno, bůh (zdroj, vesmír) vám chce říct, že vám to velmi rád dá, že vám to přiblíží, ale nejdřív je potřeba změnit tato nastavení, skrze které si právě do života přitahujete často přesný opak toho, po čem toužíte.

Často můžete slyšet, nebo se dočíst, že abyste si správně přáli, je potřeba poskládat určitým způsobem slova, aby zněla

správně. Neříkat něco, nebo naopak něco cíleně říkat. Jak to je vlastně se slovy při manifestaci? Při manifestování jsou nejdůležitější emoce, které cítíte a které vše manifestují. Právě slova pomáhají tyto emoce otvírat. Pokud byste dokázali cítit pouze emoce, vlastně byste nepotřebovali slova žádná. Z tohoto úhlu pohledu vyplývá, že slova nejsou při manifestaci až tak důležitá, jak se mohou zdát. Není nic jako špatně či dobře, vyslovení špatných či dobrých přání, vše je o emocích a energiích. Bůh nemluví žádnou řečí, pro něj jsou důležité energie, emoce, které u vyřčených nebo nevyřčených slov máte, nikoliv slova samotná. Proto nevádí, pokud používáte či nepoužíváte záporny, klady, dvojité záporny, jak formujete slova, zda dáte první prosím, nebo až na konci věty prosím či děkuji. Důležité je, s jakou energií a emocí to říkáte, jak sami se u toho cítíte a kolik v sobě máte ještě programů a traumat, které by vám mohly bránit své přání naplnit. To je například hezky vidět u afirmací. Pokud člověk své afirmaci nevěří, může každý den stát před zrcadlem a říkat věty, které by si přál, aby byly pravdivé. Pokud jim však sám vypravěč nevěří, nestávají se pravdou a pokud, tak pouze na logické rovině, kdy emoční rovinu člověk cíleně slovy vypne. Jenž emoce nejde oddělit od myšlenek čili od slov. Emoce jsou součástí vašich myšlenek a jsou pro vás nesmírně důležité.

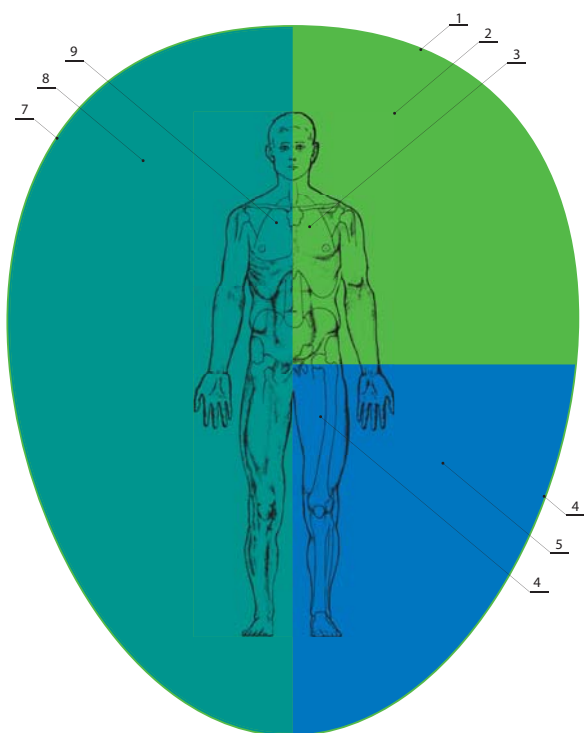
Proč se tedy děje to, že i když vyslovujete příjemné věci, prosíte o hezké věci, můžete se u toho cítit špatně, mít nepříjemné emoce, a hlavně se děje to, že se vaše přání neplní? Je to z toho důvodu, že je potřeba si uvědomit, že kromě vás

Základní charakteristika světla zářivě zeleného jemnohmotného těla:

1. Z hlediska **posloupnosti vzniku** je to tělo **primární** vzhledem k fyzickému tělu a **sekundární** vzhledem ke zlatému jemnohmotnému tělu. V procesu vývoje fyzického těla člověka dříve vzniká světlo zářivě zelené jemnohmotné tělo současně se zeleným, žlutým, světlo zářivě oranžovým, oranžovým, světlo zářivě červeným a červeným a následně po něm fyzické tělo. V čase světlo zářivě zelené jemnohmotné tělo předchází vývoji fyzického těla. Fyzické tělo se vyvíjí nejenom podle holografické matrice vnitřní části světlo zářivě zeleného těla, ale i podle integrální holografické matrice zeleného, žlutého, světlo zářivě oranžového, oranžového, světlo zářivě červeného, červeného a všech ostatních jemnohmotných těl. Světlo zářivě zelené tělo se vyvíjí podle primární holografické matrice zlatého těla a integrální holografické matrice věčných jemnohmotných těl, proto je vzhledem ke zlatému tělu a věčným jemnohmotným tělům sekundární.
2. Z hlediska **doby existence ve Vesmíru** je to tělo **dočasné**, protože existuje pouze v průběhu ontogeneze, a po smrti

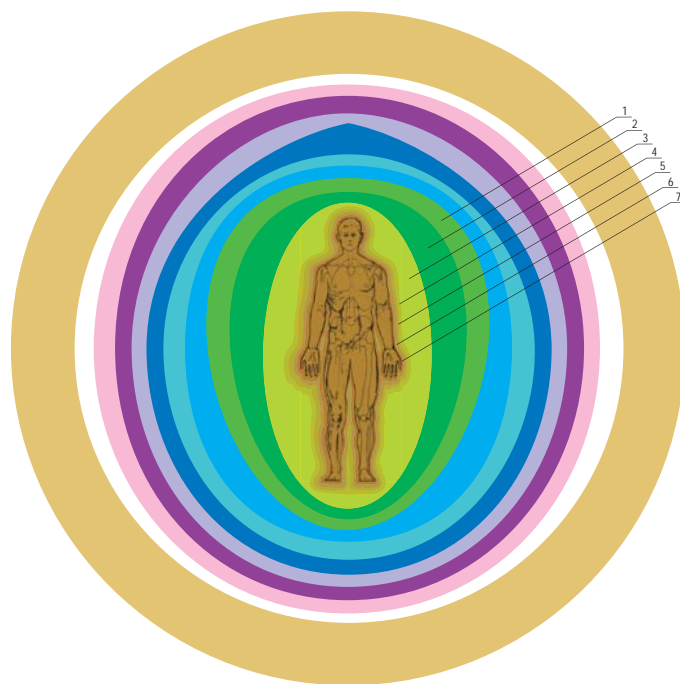
fyzického těla se rozpadá na informace, částice, světlo, energie, informačně-energetické substance a informačně-energetické bioplazmy světlo zářivě zeleného, žlutého, blankytného a modrého pásma elektromagnetického spektra, které se stávají součástmi informačně-energetických polí Země, Vesmíru a duchovního Bytí.

3. Z hlediska **barvy** je to tělo **světlo zářivě zelené**, proto je vhodné ho nazývat světlo zářivě zeleným jemnohmotným tělem. Obsahuje světlo zářivě zelenou, žlutou, zelenou, blankytnou a modrou barvu, které tvoří světlo zářivě zelenou barvu. Je nejcitlivější na světlo zářivě zelené informačně-energetické hmoty, neúčinněji funguje ve světlo zářivě zeleném pásmu elektromagnetického spektra a může se stejnou účinností fungovat ve žlutém, zeleném, blankytném a modrém pásmu elektromagnetického spektra. V literatuře je známé jako doplňkové mentální tělo. Tento název není zcela objektivní, protože neodpovídá všem funkčním možnostem světlo zářivě zeleného jemnohmotného těla.
4. Z hlediska **barevného složení** informačně-energetické hmoty, která se podílí na stavbě světlo zářivě zeleného jemnohmotného těla, je to tělo **bichromatické**. Jeho



Obr. 7. Komponentní světlo zářivě zeleno-modré jemnohmotné tělo

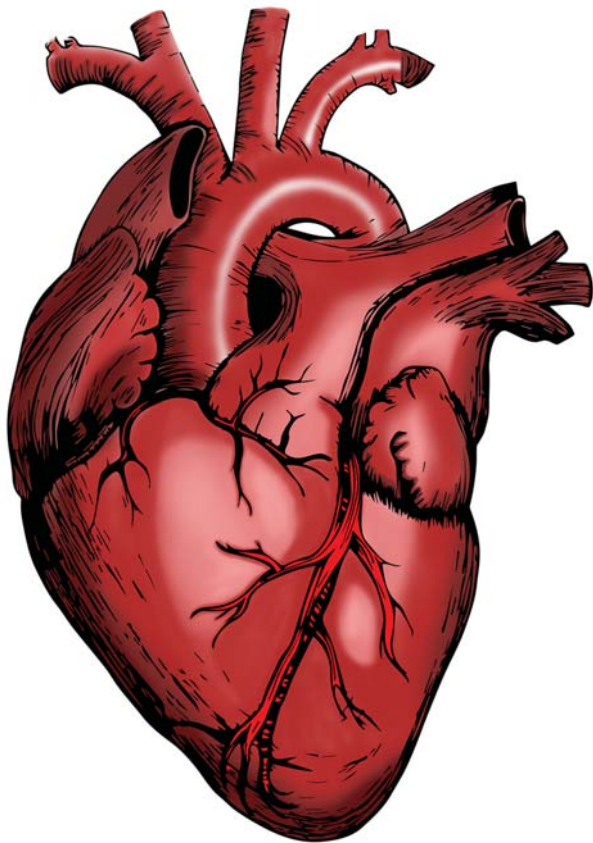
1 – vnější obal vnější části světlo zářivě zeleného těla; 2 – vnější část světlo zářivě zeleného těla; 3 – vnitřní část světlo zářivě zeleného těla; 4 – vnější obal vnější části modré skladebné komponenty světlo zářivě zeleného těla; 5 – vnější část modré skladebné komponenty světlo zářivě zeleného těla; 6 – vnitřní část modré skladebné komponenty světlo zářivě zeleného těla; 7 – vnější obal vnější části komponentního světlo zářivě zeleno-modrého těla; 8 – vnější část komponentního světlo zářivě zeleno-modrého těla; 9 – vnitřní část komponentního světlo zářivě zeleno-modrého těla. Integrální světlo zářivě zelená informačně-energetická hmota světlo zářivě zeleného těla a její skladebná modrá informačně-energetická hmota vytvářejí komponentní světlo zářivě zeleno-modré jemnohmotné tělo.



Obr. 8. Světlo zářivě zelená identická jemnohmotná těla

1 – světlo zářivě zelené tělo; 2 – identické světlo zářivě zeleno-zelené tělo; 3 – identické světlo zářivě zeleno-žluté tělo; 4 – identické světlo zářivě zeleno-světlo zářivě oranžové tělo; 5 – identické světlo zářivě zeleno-oranžové tělo; 6 – identické světlo zářivě zeleno-světlo zářivě červené tělo; 7 – identické světlo zářivě zeleno-červené tělo. Světlo zářivě zelená identická jemnohmotná těla se tvoří při pronikání světlo zářivě zeleného jemnohmotného těla skrz zelené, žluté, světlo zářivě oranžové, oranžové, světlo zářivě červené a červené jemnohmotné tělo. Při pronikání světlo zářivě zeleného těla skrz jemnohmotná těla se opakuje jejich forma, struktura, vnitřní architektura a topografie s vytvářením světlo zářivě zelených identických těl (2–7).

Má tvar nepravidelného kužele s bází obrácenou dozadu vzhůru a s hrotem směřujícím dopředu dolů a doleva. Srdce má 2 předsíně a 2 komory, které jsou navzájem oddělené chlopněmi. Myokard – svalovina srdeční – je hlavní složkou srdeční stěny, je zvláštním druhem příčně pruhovaného svalstva. Epikard tvoří serózní povlak na povrchu srdce. Ve vazivu a v tukovém vazivu, jimž je serózní povlak spojen s myokardem, probíhají kmeny tepen, žil a nervů [3].



Jaký úkol hraje psychosomatika při tématech srdce?

Určitě každý z nás zná, když se nám rozbuší srdce před zkouškou, během zamilování nebo při jiné radosti. Stejně známe i pocit, jako kdyby nám někdo dal dýku do srdce. Emoce, které jsou spojené s danými tématy, zůstávají hluboko v nás. Když z jakéhokoliv důvodu neuvolníme své emoce a nevypustíme je ven, nýbrž je potlačíme, zarazí se v srdci, jak dobře zná hovorová řeč a způsobí tam problémy. Ty mohou způsobit přetlak, narušit rytmus, a dokonce i funkci srdce [2, s. 40].

Daný orgán je mnohem citlivější než všechny ostatní smyslové orgány, a tím je přirozeně naším nejzranitelnějším orgánem.

Jediná možnost, jak uzdravit svoje srdce, je řešit dané problémy. Lidové léčitelství pokládalo onemocnění srdce za nemoc vyššího řádu. Když člověk onemocněl ve svém středu, nemohlo se jednat o nějakou drobnost. Nemocen na srdce, je nemocen nedostatkem lásky.

Všechno, co vnáší do srdce úzkost a co je tím pádem zatvrzuje, napomáhá vzniku nemoci, zatímco srdce otevírá a rozšiřuje, a co tím pádem přispívá k jeho odlehčení a oživení, je v konečném důsledku zacíleno na lásku a jednotu. Ve zdravém srdci jsou všechny buňky jedna pro druhou, vzájemně za sebe ručí a všechny získávají své impulzy z jednoho centra. Společnou frekvenci jsou všechny vzájemně spojeny.

Stísněné srdce aneb angina pectoris

Angína, tedy úzkost hrudníku, spočívá v úzkosti srdce a jeho zásobujících krevních cév. Bolest je tělesným poplachem, je to výkřik o pomoc a tato oblast vyžaduje naši pozornost.

Záchvaty angíny se dají rozdělit do dvou fází. V počátečním stadiu je v popředí bolestivé srdeční volání o pomoc, pacient je vystrašený, zmatený a touží po čerstvém vzduchu. Na úrovni tkáně se jedná o nedostatečné prokrvení, které neznamená nic jiného než jen nedostatečnou výživu srdce.

Na úrovni psychosomatiky zde můžeme najít, že se někde při rozhovoru mohl zaseknout na určitém tématu a zavře se, aniž by se s tím vyrovnal, tedy dotyčná energie musí sklouznout do těla. Zvýšený krevní tlak, nutný důsledek zúženého profilu cév, je vlastně tím nejdůležitějším rizikovým faktorem pro vznik arteriosklerózy. Arterioskleróza začíná postihovat intimu, tedy vnitřní vrstvy tepen. Takové cévy ztrácí svou pružnost. Ženy jsou od první menstruace až do menopauzy chráněny zvýšenou hladinou estrogenu. Prožívání dostatečné ženskosti by mohla být dobrou prevencí proti koronární skleróze.

Pocit stísněnosti při angíně pectoris, která přijde spolu se záchvatem, ukazuje zároveň onu tíseň, jež svírá dotyčného, kterou však on nevidí. Srdce je vyhladovělé. Protože nedostává dostatek lásky, energie k životu. Postižený neví, že to byl on sám, kdo postupně zardousil své srdce tím, že mu neposkytl dostatek potravy. Pro uzavřeného člověka s kamenným srdcem by bylo velkým ulehčením, kdyby se dokázal ze srdce rozplakat. Jediné trvalé otevření se může odehrát na duševní úrovni. Tedy pátrat v sobě a najít úzkost a tvrdost, uzavřenost a stísněnost, najít svůj střed a koncentrovat se na podstatné věci svého života.

Ten, kdo naslouchá jemným formám projevu a má otevřené uši i pro jemné pohyby svého srdce, ten se nemusí nechat ohlušovat srdceryvnými výkřiky bolesti.

Srdceční infarkt – zlomené srdce

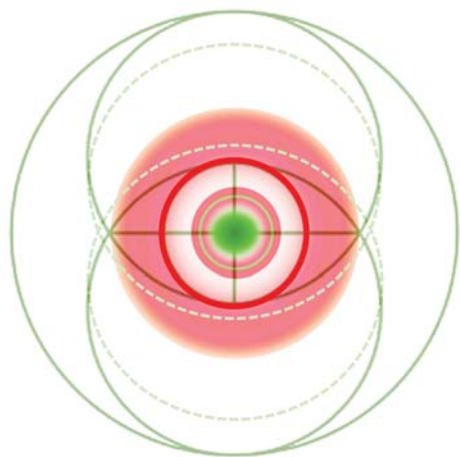
Záchvaty u angíny pectoris se projevují za hrudní kostí jako intenzivní bolest. Stejně jako i u infarktu myokardu bolesti začínají za hrudní kostí a pak vystřelují do levé pŕlky hrudníku a do levé paže.

Tuto bolest už není možné eliminovat nitroglycerínem tak jako u angíny pectoris, jde o urgentní stav. Zde se již nejedná o varovný signál vyhladovělého srdce, ale jde o smrtelný křik a smrtelnou křeč právě zadušené části srdce. Zahubené svalové tkáni (nekrotické tkáně myokardu) odpovídá typická vražedná bolest, která přichází společně se strachem ze smrti. Plná pětina všech pacientů s infarktem také skutečně v tomto akutním stadiu umírá. Prognóza silně závisí na lokalizaci a rozměru nekrotické myokardiální tkáně a na rezervách, které má srdce k dispozici.

Kromě bolesti na hrudi, mohou být pacienti zmatení, nepokojní, mohou mít pocit na zvracení, nevolnosti a výronu potu.

Při infarktu je organismus přetížen mnohem více tím, co všechno musí vnímat. Všechny jeho reakce jsou zaměřeny na přežití a čerpají přitom z nedostatku rezerv. Tak se může stát, že krevní tlak se v selhávajícím systému ještě zvyšuje. K daným problémům se ještě často připojí i porucha rytmu, což je indicie, že střed člověka není v pořádku a že v něm momentálně vládne totální chaos.

Koordinace je narušená, jednotlivé oblasti jsou zničeny, jiné naopak pracují a zoufale se pokoušejí vyřizovat úkoly i za



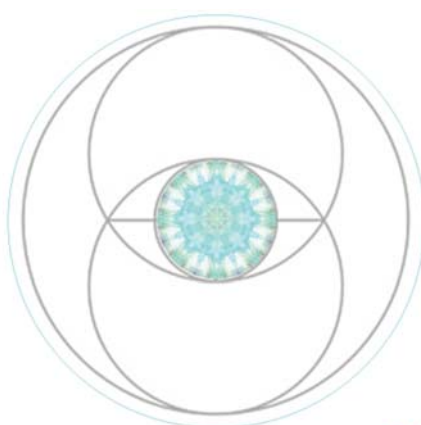
"Vesica Piscis", mix media, size 80x 80 cm, 2014/2023



Katarina Kern
ColorBalance Artist



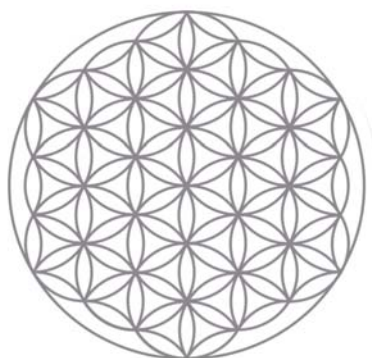
"Flow Art. Source", mix media, size 80x 80 cm, 2014/2023



Katarina Kern
ColorBalance Artist



Katarina Kern
ColorBalance Artist



Tomáš Havrda [10, 11, 12, 13, 14, 15, 16]

Nekonečno nás provází na každém kroku. Možná si to ani neuvědomujeme. V každém okamžiku máme nekonečno možností, co udělat dále. Je na nás zjednodušit si život a vybrat si jen pár možností. Nebo bude výběr možností dělat za nás digitalizace?

Tématem nekonečna se zabývali a zabývají mnozí slavní **matematikové**. Jmenujme několik z nich: Georg Cantor [4], Ludwig Boltzmann [3], Kurt Gödel [8], Alan Turing [27]. Tito a další muži a ženy, díky svému matematickému nadání, byli schopni se hluboce zabývat pravou povahou naší reality. Jejich nálezy, pochybnosti a pro-

blémy, s nimiž se setkali, je zavedli až na samý okraj zoufalství. Mnozí tuto hranici i překročili. Za shlednutí o tomto tématu stojí úžasný filmový dokument BBC s názvem: „Nebezpečné poznání“ [2].

Tématem nekonečna se zabývají i **fyzikové**, kteří hledají finální částici a finální energii. Místo toho nacházejí nekonečný počet variant různých forem fermionů [6] (kvarků a leptonů, elektronů) a bosonů, o kterých přiznávají, že nemají svou vnitřní strukturu! A je to teprve začátek nekonečna, do kterého se dnešní fyzikové noří. Za přečtení stojí například článek na serveru „APS Advancing Physics“ – Třídění kvantového chaosu [26].

Tématem nekonečna se zabývali a zabývají i slavní **filozofové**. Zénón z Eleje [29] ve svém slavném pojednání Achilles a želva poukazuje na paradox, který nemá řešení v kontextu našeho chápání světa kolem nás. Dalším slavným filosofem je Friedrich Wilhelm Nietzsche [22], kterého jeho bádání o podstatě světa rovněž přivedlo k velkým psychickým potížím.

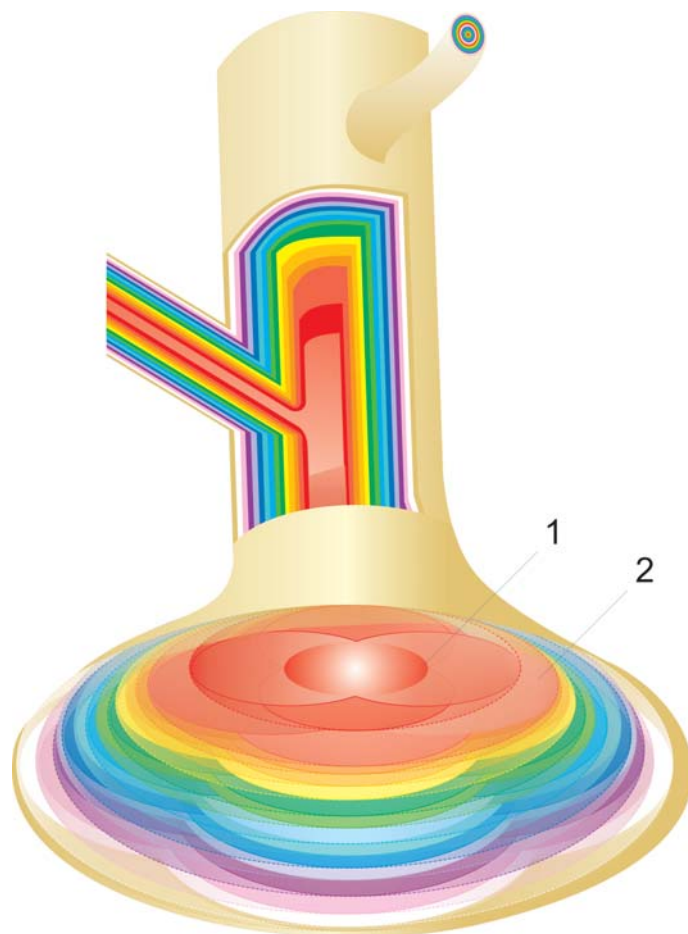
Tématem nekonečna se zabývali a zabývají i slavní **psychologové**. Carl Gustav Jung [19] pátral po „Já“ (Self). Tedy po centru našeho skutečného já. Objevil tzv. „Komplexy“, které ovlivňují psychiku člověka. Co to komplexy jsou, to se ještě přesně neví. Mým názorem je, že se jedná o činnost a inteligenci kolektivních polí (Egregory) – viz mé články v předchozích číslech tohoto časopisu.

Ani Jung ani další psychologové nic takového jako je „Já“ (Self) dosud nenašli. Ztrácejí se v nekonečných duševních prostorech svých klientů. Nejdále došel psycholog českého původu Stanislav Grof [9], když přišel s tzv. Trans-personální psychologií. Tento směr psychologie poodhaluje, že příčiny mnohých psychických potíží člověka (jeho psycho-spirituálních krizí) leží úplně mimo náš prostor a čas – viz mé články v předchozích číslech časopisu Eniologie člověka – o Trans-personálních prostorech.

Tématem nekonečna se zabývali a zabývají i slavní **politologové a sociologové**. Hanah Arendtová [1] ve svém díle „Eichmann v Jeruzalémě „Zpráva o banalitě zla“ hledá, kdo zavinil druhou světovou válku, toto velké utrpení lidí. K úžasu všech čtenářů a kritiků v tomto díle zjišťuje, že příčiny jsou, jaksi „kolektivního“ charakteru – viz mé články v předchozích číslech časopisu Eniologie člověka – o Super-polích [10-16].

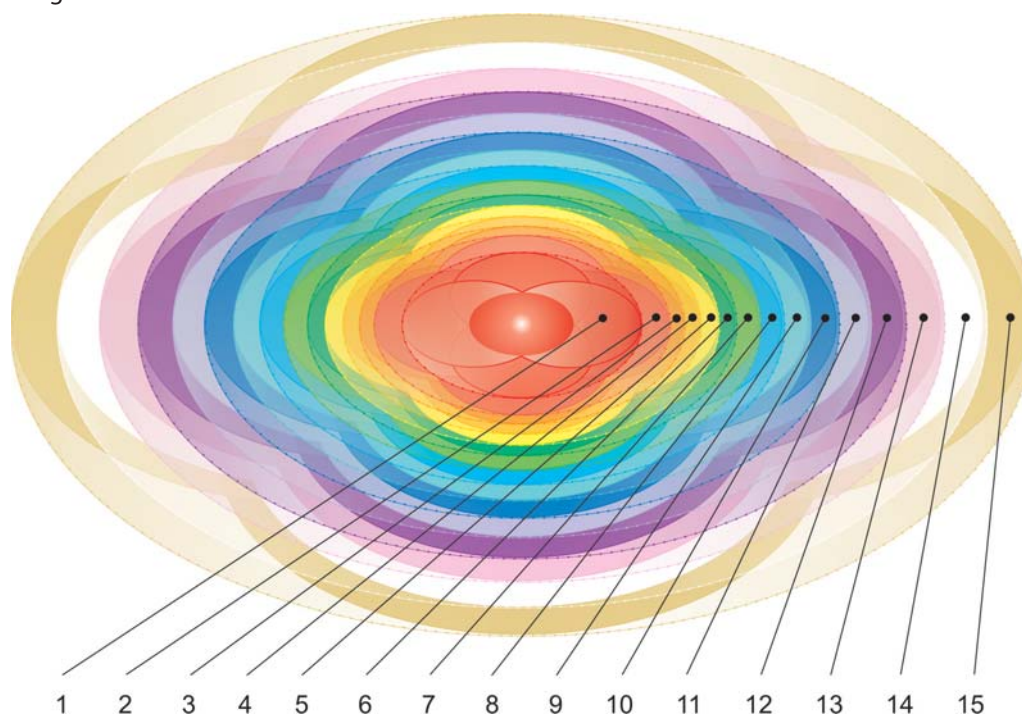
a jakákoliv jiná duchovní a PSI-fenomenální schopnost vyžaduje své eniotechnologické zvláštnosti vývoje čaker. Tyto zvláštnosti se mohou lehce stát neoddelitelnou součástíí uvedeného algoritmu technologií aktivního vývoje čaker. Enioanatomie čaker dává možnost vypracovat celostní technologii jejich vývoje. Dosáhnout optimálního vývoje všech čaker a jejich kuželů ve všech pásmech elektromagnetického spektra je možné v tom případě, pokud jsou eniotechnologie vývoje vypracované na základě enioanatomie čaker. **Při vývoji kterékoliv čaker a kteréhokoliv čakerního kužele je nutné využívat technologie:**

- tělovýchovy
- relaxace
- koncentrace
- imaginace
- mentální holografické představivosti
- vizualizace
- pránájámy
- ásan
- meditace
- mentální
- psychoenergoinformační
- eniopsychické
- enioanatomické
- eniopsianatomické
- enioduchovní
- mentálně sugestivní
- masážní
- distanční enioanatomické masáže
- holografických informačně-energetických aplikací
- telepaticko-holografických implantací
- enioterapeutické, enioanatomické, eniopsianatomické, eniopsychické, eniopedagogické, PSI-fenomenální terapeutické technologie, čakerní enioterapie, eniomedicínské a jiné eniotechnologie.



Čakra múládhára

1-2 – základní kužely čaker: 1 – červený kužel, struktura červeného jemnohmotného těla; 2 – světle zářivě červený kužel, struktura světle zářivě červeného jemnohmotného těla



Základ čaker

1 – vnitřní – červený kužel; 2 – střední – světle zářivě červený kužel; 3 – střední – oranžový kužel; 4 – střední – světle zářivě oranžový kužel; 5 – střední – žlutý kužel; 6 – střední – zelený kužel; 7 – střední – světle zářivě zelený kužel; 8 – střední – blankytný kužel; 9 – střední – tyrkysový kužel; 10 – střední – modrý kužel; 11 – střední – šedivý kužel; 12 – střední – fialový kužel; 13 – střední – růžový kužel; 14 – střední – bílý kužel; 15 – vnější – zlatý kužel

Autoři vědeckých a vědecko-odborných článků

Authors of scientific and scientific-professional articles

Plné charakteristiky jednotlivých autorů najdete na internetové stránce časopisu v odkazu Autoři.



prof. Ing. Karel Bartušek, DrSc. Byl vědeckým pracovníkem zabývajícím se technikami měření elektrických a magnetických polí a vývojem metod magneticko-rezonanční tomografie. Na základě vlastních zkušeností, výsledků mnoha experimentálních pokusů v oblasti psychotroniky a statisticky významných reakcí lidského organismu na mentální stimulace používá zajímavý směr mentální diagnostiky a terapie. Pomohl mnoha lidem odstranit

jejich zdravotní problémy. Hlavním cílem jeho bádání je však hledat propojení klasické medicíny a léčitelství na základě fyzikálního vysvětlení.



Ing. Ludvík Fritscher (1954) Vyučil se jako chemik nátěrových hmot v Kralupech nad Vltavou, absolvoval večerní chemickou průmyslovku v Gottwaldově. Potom pokračoval ve studiu na VŠ chemicko-technologické v Pardubicích, obor analytická chemie. Do práce nastoupil jako technolog v podniku Barvy a laky v Uherském Hradišti. Následně

pak krátce pracoval v laboratoři na OHS v Uherském Hradišti a dále nastoupil jako vedoucí laboratoře ve Vodních zdrojích v Chrudimi. Původně byl materialista, ovlivněn studiem chemie. Ovšem koncem 80. let se setkal s pojmem informační soustava, což vedlo k obratu jeho myšlení, protože se naskýtal možnost na mnohem lepší vysvětlení dějů a jevů v živých systémech.



Ing. Tomáš Havrda (1973) Enterprise Architect. Architekt vnitřních i vnějších struktur firem. Zvyšuje společnostem prosperitu a zlepšuje jejich atmosféru tak, aby lidé pro firmu rádi pracovali. Vytvořil Příručku složenou z pracovních karet. Jednotlivé pracovní karty vycházejí z předpokladu, že i firma/

tým je živá, vědomá bytost. Mohou lidi provázet na cestě při vnímání, komunikaci a spolupráci se svou společností/svým týmem. Tato metoda navazuje na tisícileté tradice východních moudrostí. Působí na hlubokých úrovních. Funguje rychle, jednoduše a s rozsáhlými výsledky. Zakladatel a leader komunity Rodina svobodně-podnikajících lidí ICA (od roku 2010).



doc. RNDr. Michaela Havrentová, PhD. (1974) Ukončila štúdium biológie na Prírodovedeckej fakulte UK v Bratislave a titul PhD. obhájila v odbore aplikovanej biológie na Fakulte prírodných vied UKF v Nitre. Od roku 1997 pracuje ako samostatný vedecký pracovník vo Výskumnom ústave rastlinnej výroby v Piešťanoch, kde sa venuje kvalite poľnohospodárskych plodín vo vzťahu k faktorom prostredia. Od roku 2014 okrem toho vyučuje na

Katedre biotechnológií Fakulty prírodných vied UCM v Trnave, kde prednáša biológiu a rastlinné a potravinárske biotechnológie a kde sa v roku 2021 habilitovala v odbore molekulová biológia.



doc. RNDr. Sergej Hetmancev, CSc. (1959) Vedoucí katedry léčebných a biologických základů sportu, tělesné a sportovní rehabilitace. Fakulta tělesné výchovy a sportu Černomořské národní univerzity Petra Mohyleho (Petro Mohyla Black Sea National University), <https://chmnu.edu.ua>. Je autorem a spoluautorem více než 200 vědeckých a vědecko-metodických prací publikovaných v odborných publikacích, pěti výukově-metodických příruček.



PhDr. Vadim Horya (1974) Odborný ineolog, praktický psycholog, učitel-pedagog, specialista na informačně-energetickou terapii. Zakladatel nejnovějšího směru v psychologii „Transformační psychologie vědomí“. Mistr masážních technologií a hlubokých meditačních praktik, autor techniky „Informačně-energetická masáž“. Praktické zkušenosti v poznávání sebe sama a vesmíru prostřed-

nictvím medicíny, psychologie, ekonomických věd, managementu, ineologie (26 let praxe) a podpory podobně smýšlejících lidí ho podnítily v roce 2017 k založení vzdělávací a praktické instituce Akademie duchovní transformace člověka (Kyjev, Ukrajina), již je generálním ředitelem, <http://vduhe.org>.



doc. PhDr. Zuzana Hudáková, PhD. Působí ako vysokoškolský pedagóg. Zaoberá sa novým pohľadom na zdravie s využívaním poznatkov interaktívnej medicíny.



Mgr. Igor Ivanenko (1972) Přednášející katedry léčebně-biologických základů sportu, tělesné kultury a sportovní rehabilitace. Fakulta tělesné výchovy a sportu Černomořské národní univerzity Petra Mohyleho (Petro Mohyla Black Sea National University), <https://chmnu.edu.ua>. Aspirant se zaměřením na tělesnou výchovu a sport na Černomořské národní univerzitě Petra Mohyleho. Specialista na informačně-energetickou terapii, zaměstnanec Akademie duchovní transformace člověka (Kyjev, Ukrajina) <http://vduhe.org>. Mistr masážních technologií a hlubokých meditačních praktik, autor metodiky „Sám sobě osteopatem“.



Mgr. Bc. Katarina Kern Vzděláním architektka a malířka. Její umělecká díla jsou zastoupena v různých veřejných prostorách a soukromých sbírkách. Jako intuitivní umělkyně vytvořila inovativní metodu „Art Vizualizace“ pro vnitřní a vnější rovnováhu člověka. Jedná se o vnitřní dialog mezi vědomím a podvědomím, od prostých slov k bohatému jazyku barev a symbolů. Od roku 2015 na základě této

metody vede nový projekt „Flow Art. Color Balance“. Od roku 2016 je spoluzakladatelkou projektu „Go Flow“ nového konceptu obchodní architektury pro evoluci, uvědomění a prosperitu firem.



Mgr. Veronika Pešková V roce 2007 získala magisterský diplom z psychologie. Vždy hledala něco víc, větší a hlubší význam toho, co činíme a co je činěné nám. Nikdo tu není náhodou, nic se neděje náhodou a všechno má svůj vyšší a hlubší smysl. Svůj život se rozhodla zasvětit hledání těchto významů, rozkrývání zákoutí lidské psychiky, odkrývání a objevování tajemství života, změnám a láskyplnému

přijímání přítomného okamžiku. Směr psychologie, kterým se zabývá, pojmenovala psychologie vše-vědomí. Tento směr obsahuje její ryzí esenci. Symbolizuje ho znak nekonečna se dvěma body, které představují vědomí, nadvědomí a podvědomí, nekonečné možnosti poznání lidské psychiky, nekonečnou lásku a možnosti pomoci.



Akad. doc. Mgr. Anatolij Vasilčuk, CSc. (1949) Docent anatomie, kandidát pedagogických věd, magister psychotroniky a biomagnetologie, doktor eniopsycholog, národní léčitel Ukrajiny, mistr sportu Ukrajiny, člen Redakční rady vědeckého časopisu Fenomén člověka, Zdravý způsob života, předseda Redakční rady a šéfredaktor časopisu Eniologie člověka. Je autorem 1 394 vydaných vědeckých článků,

19 monografií, tří učebnic, jedné výukově-metodické příručky a 12 vynálezů, inovativních enioanatomických, eniopsianatomických, eniolografických, eniopsychických, eniopedagogických, eniologických a enioterapeutických technologií léčby, relaxace, regenerace, rehabilitace, rekonvalescence, výchovy, výuky, intelektuálního, duchovního, PSI-fenomenálního vývoje, tréninku a zdokonalení jemnohmotných těl člověka. Zakladatel nových vědeckých a výukových oborů – enioanatomie člověka a eniomedicíny.



MUDr. Erika Zelníková (1977) Pracuje jako lékařka internistka ve Fakultní nemocnici u sv. Anny v Brně a zároveň jako alternativní terapeut. Alternativní medicíně se věnuje přibližně 25 let – psychoterapie, psychosomatika, akupunktura, homeopatie, hypnóza.

Jak objednat předplatné?

www.enioshop.cz – Časopisy – Předplatné

1 rok 596 Kč

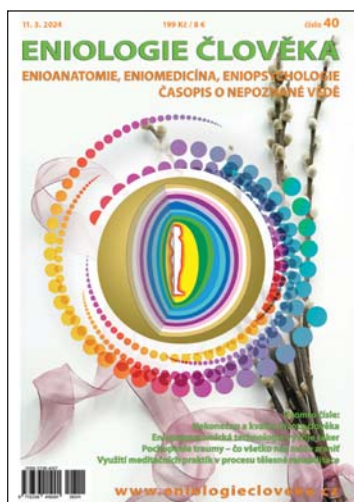
www.enioshop.sk – Časopisy – Předplatné

1 rok 24 EUR



Časopis a jeho předplatné prodáváme také v elektronické verzi na www.digiport.cz

Všechny parametry a požadavky na zveřejňované materiály jsou uvedené na internetových stránkách časopisu www.eniologiecloveka.cz v odkazu Publikujte v časopisu.



Výběr z připravovaného 40. čísla Selection from the upcoming 40th issue

- **Pyramidy v Gíze jako kombinatorický systém** (Mgr. Michal Černý)
- **Teorie vševývoje** (Ing. Miloslav Dědek)
- **Vztáh mezi emocími a chorobou** (doc. PhDr. Zuzana Hudáková, PhD.)
- **Eniologie a systemické konstelace aneb setkání s neviditelným světem** (Mgr. Ludmila Sedláková)
- **Enioanatomická norma, hypotrofie a hypertrofie světla zářivě zeleného jemnohmotného těla** (Akad. doc. Mgr. Anatolij Vasil'čuk, CSc.)

Číslo 40 vyjde 11. 3. 2024

Kdy vyjde časopis Eniologie člověka v roce 2024

	jaro	léto	podzim	zima
	číslo 40	číslo 41	číslo 42	číslo 43
Datum vydání:	11. 3. 2024	10. 6. 2024	9. 9. 2024	4. 11. 2024
Uzávěrka článků (pro autory):	28. 1. 2024	5. 5. 2024	4. 8. 2024	29. 9. 2024